



Федеральное государственное бюджетное образовательное учреждение высшего образования

## «Нижегородская государственная сельскохозяйственная академия»



- 
- Агроинженерия
  - Агрономия
  - Агрохимия и агропочвоведение
  - Ветеринария
  - Ветеринарно-санитарная экспертиза
  - Водные биоресурсы и аквакультура
  - Землеустройство и кадастры
  - Зоотехния
  - Лесное дело
  - Технология производства и переработки с.-х. продукции
  - Экономическая безопасность
  - Экономика
  - Менеджмент
  - Товароведение
- 

### **Нижегородская ГСХА — это продовольственная безопасность и качество жизни россиян**

---

По окончании обучения выдается диплом государственного образца. При обучении по основным направлениям подготовки и специальностям юношам предоставляется отсрочка от армии. Возможно получение второго высшего образования одновременно с первым. Иногородним предоставляется общежитие.

Прием абитуриентов на первый курс проводится по результатам вступительных испытаний в форме ЕГЭ. Лица, имеющие среднее профессиональное и высшее образование, имеют право поступать по результатам вступительных испытаний, установленных академией самостоятельно.

### **Контактная информация**

Приемная комиссия: +7 (831) 214-33-50, [ngsha-pr@yandex.ru](mailto:ngsha-pr@yandex.ru)

Довузовская подготовка (подготовительные курсы): +7 (831) 214-33-49 (доб. 306, 383),  
[abiturient@nnsaa.ru](mailto:abiturient@nnsaa.ru)

Канцелярия: +7 (831) 214-33-48, [ngsha-kancel-1@bk.ru](mailto:ngsha-kancel-1@bk.ru)



Лицензия № 1582 от 28.07.2015 г.  
Аккредитация № 3338 от 28.02.2020 г.

[www.nnsaa.ru](http://www.nnsaa.ru)



## Агрономический факультет

Образовательные программы, направления, специальности:

### **Землеустройство и кадастры (бакалавриат)**

Вступительные испытания:

- математика профильного уровня;
- русский язык;
- по выбору — физика или ИКТ.

Направленность (профиль) программы: «Землеустройство».

### **Агрономия (бакалавриат)**

Вступительные испытания:

- биология;
- русский язык;
- по выбору — математика профильного уровня, химия, ИКТ.

Направленность (профиль) подготовки: «Агрономия».

### **Агрономия (магистратура)**

Направленность (профиль) программы: «Ресурсосберегающие технологии при возделывании сельскохозяйственных культур».

### **Сельское хозяйство (аспирантура)**

Направленность (профиль) программы: «Общее земледелие, растениеводство».

### **Физиология и биохимия растений (аспирантура)**

Направленность (профиль) программы: «Физиология и биохимия растений».

Телефон деканата: +7 (831) 214-33-49 (доб. 478)





## Ветеринарный факультет

Образовательные программы, направления, специальности:

### **Ветеринарно-санитарная экспертиза (бакалавриат)**

Вступительные испытания:

- биология;
- русский язык;
- по выбору — математика профильного уровня, химия.

### **Ветеринария (специалитет)**

Вступительные испытания:

- биология;
- русский язык;
- по выбору — математика профильного уровня, химия.

### **Ветеринарно-санитарная экспертиза (магистратура)**

Направленность (профиль) программы: «Ветеринарно-санитарный контроль безопасности продуктов животноводства».

### **Биологические науки (аспирантура)**

Направленность (профиль) программ: «Физиология»; «Паразитология».

### **Ветеринария и зоотехния (аспирантура)**

Направленность (профиль) программы: «Ветеринарная микробиология, вирусология, эпизоотология, микология с микотоксикологией и иммунология».

Телефон деканата: +7 (831) 214-33-49 (доб. 506)







## Зооинженерный факультет

Образовательные программы, направления, специальности:

### **Водные ресурсы и аквакультура (бакалавриат)**

Вступительные испытания:

- биология;
- русский язык;
- по выбору — математика профильного уровня, химия, ИКТ.

Направленность (профиль) программы: «Водные биоресурсы и аквакультура».

### **Зоотехния (бакалавриат)**

Вступительные испытания:

- биология;
- русский язык;
- по выбору — математика профильного уровня, химия.

Направленность (профиль) подготовки: «Зоотехния».

### **Водные биоресурсы и аквакультура (магистратура)**

Направленность (профиль) программы: «Водные биоресурсы и аквакультура».

### **Зоотехния (магистратура)**

Направленность (профиль) программы: «Зоотехния».

Телефон деканата: 7 (831) 214-33-49 (доб. 305)





## Инженерный факультет

Образовательные программы, направления, специальности:

### **Агроинженерия (бакалавриат)**

Вступительные испытания:

- математика профильного уровня;
- русский язык;
- на выбор – физика, ИКТ.

Направленность (профили) подготовки: «Технические системы в агробизнесе», «Технический сервис в агропромышленном комплексе», «Электрооборудование и электротехнологии».

### **Агроинженерия (магистратура)**

Направленность (профиль) программы: «Агроинженерия».

### **Технологии, средства механизации и энергетическое оборудование в сельском, лесном и рыбном хозяйстве (аспирантура)**

Направленность (профиль) программ: «Технологии и средства механизации сельского хозяйства», «Технологии и средства технического обслуживания в сельском хозяйстве».

Телефон деканата: +7 (831) 214-33-49 (доб. 334)





## Факультет лесного хозяйства

Образовательные программы, направления, специальности:

### **Лесное дело (бакалавриат)**

Вступительные испытания:

- биология;
- русский язык;
- по выбору — математика профильного уровня, химия, география, ИКТ.

### **Лесное дело (магистратура)**

Направленность (профиль) программы: «Лесные культуры, селекция, семеноводство».

### **Лесное хозяйство (аспирантура)**

Направленность (профиль) программы: «Лесные культуры, селекция, семеноводство».

Телефон деканата: +7 (831) 214-33-49 (доб. 385).





## **Факультет перерабатывающих технологий**

Образовательные программы,  
направления, специальности:

### **Технология производства и переработки сельскохозяйственной продукции (бакалавриат)**

Вступительные испытания: биология; русский язык;  
по выбору — математика профильного уровня, химия, ИКТ.

### **Агроинженерия (бакалавриат)**

Вступительные испытания: математика профильного уровня;  
русский язык; на выбор — физика, ИКТ.

Направленность (профиль) подготовки: «Технологическое оборудование для хранения и переработки сельскохозяйственной продукции».

### **Товароведение (бакалавриат)**

Вступительные испытания: математика профильного уровня;  
русский язык; по выбору — обществознание, история, ИКТ.

### **Промышленная экология и биотехнологии (аспирантура)**

Направленность (профиль) программы: «Технология мясных, молочных и рыбных продуктов и холодильных производств».

### **Промышленная экология и биотехнологии (аспирантура)**

Направленность (профиль) программы: «Технология и товароведение пищевых продуктов и функционального и специализированного назначения и общественного питания».

### **Технологии, средства механизации и энергетическое оборудование в сельском, лесном и рыбном хозяйстве (аспирантура)**

Направленность (профиль) программы: «Технологии и средства механизации сельского хозяйства».



Телефон деканата: +7 (831) 214-33-49 (доб. 512).



## Факультет почвоведения, агрохимии и агроэкологии

Образовательные программы, направления, специальности:

### **Агрохимия и агропочвоведение (бакалавриат)**

Вступительные испытания: биология; русский язык; по выбору — математика профильного уровня, химия, география, ИКТ.  
Направленность (профиль) подготовки: «Агроэкология».

### **Агрохимия и агропочвоведение (бакалавриат)**

Вступительные испытания: биология; русский язык; по выбору — математика профильного уровня, химия, география, ИКТ.  
Направленность (профиль) подготовки: «Агрохимия и агропочвоведение».

### **Агрохимия и агропочвоведение (магистратура)**

Направленность (профиль) программы: «Экологизация сельских территорий».

Направленность (профиль) программы: «Агроэкологическая и правовая оценка земель и проектирование агроландшафтов».

### **Биологические науки (аспирантура)**

Направленность (профиль) программы: «Почвоведение».

Направленность (профиль) программы: «Экология».

### **Сельское хозяйство (аспирантура)**

Направленность (профиль) программы: «Агрохимия».

Телефон деканата: +7 (831) 214-33-49 (доб. 364).





## Экономический факультет

Образовательные программы, направления, специальности:

### **Экономика (бакалавриат)**

Вступительные испытания:

- математика профильного уровня;
- русский язык;
- по выбору — обществознание, история, ИКТ.

### **Менеджмент (бакалавриат)**

Вступительные испытания:

- математика профильного уровня;
- русский язык;
- по выбору — обществознание, история, ИКТ.

### **Экономическая безопасность (специалитет)**

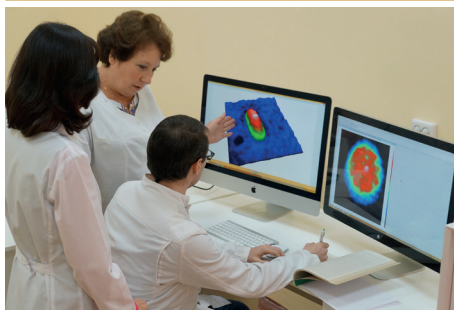
Вступительные испытания:

- математика профильного уровня;
- русский язык;
- по выбору — обществознание, история, ИКТ.

Телефон деканата: +7 (831) 214-33-49 (доб. 371)







## Сердце и двери НГСХА распахнуты для тебя, абитуриент!

**Достойная профессия:** становясь профессионалами агропромышленного комплекса, выпускники НГСХА занимаются выращиванием, переработкой сельскохозяйственного сырья и производством качественных продуктов питания, тем самым обеспечивая здоровье и будущее нашей нации.

**Профессиональная квалификация:** НГСХА выпускает специалистов уже сейчас по ряду направлений, аналогов которым нет в регионе.

**Гарантия трудоустройства:** с дипломом Нижегородской ГСХА выпускники востребованы и находят себе достойную работу по профессии как в сельской местности, так и в городе.

**Государственная поддержка:** региональные власти оказывают поддержку студентам и выпускникам НГСХА! (Закон Нижегородской области от 26.12.2018 № 158-З «О мерах по развитию кадрового потенциала сельскохозяйственного производства Нижегородской области»)

Студентам НГСХА — ежемесячная аграрная стипендия в размере 4000 рублей (устанавливается после первой сессии и выплачивается успевающим студентам весь период обучения).

Выпускникам НГСХА (после трудоустройства в сельскохозяйственную организацию) — ежемесячная выплата в размере 8000 рублей в течение двух лет; пособие в размере 100 тысяч рублей в течении трех лет (предоставляются через год после трудоустройства) или 300 тысяч рублей единовременно на приобретение, строительство жилья, погашение кредитов на эти цели (предоставляются через год после трудоустройства).

**Перспективная динамика карьеры:** большинство руководителей и специалистов органов местного самоуправления области, крупных агрохолдингов, успешных сельских предпринимателей в Нижегородской области — выпускники НГСХА.

**Комфортные условия обучения:** Нижегородская ГСХА имеет компактную инфраструктуру: все учебные корпуса вуза, студенческие общежития, спорткомплекс сосредоточены в одном месте. Благодаря студенческим столовым все учащиеся обеспечены качественным и дешевым питанием. Всем нуждающимся в жилье студентам гарантированно предоставляются места в общежитиях.

**Благоприятная среда:** территория академии облагорожена руками студентов. Большинство деревьев на ней когда-то были выращены в учебных теплицах, а скверы в окрестностях главного корпуса спланированы на практических занятиях по ландшафтному дизайну.

